



PORTEO

Montage- en
gebruikers-
handleiding

Product-
informatie



universal
design award 08

D

GB

F

NL

I

E

Pagina
1 - 36

Voor montage deze handleiding zorgvuldig doorlezen en
alle aanwijzingen nauwkeurig opvolgen.

Inhoudsopgave

Algemene informatie	Pagina 5 - 9
Algemene veiligheidsinstructies	Pagina 5 - 7
Standaard leveringspakket	Pagina 8
Toestand bij levering en hulp bij keuze van noodzakelijke toebehoren	Pagina 9
Deuren-abc - Vakbegrippen	Pagina 10
Werking van de PORTEO deurassistenten	Pagina 11
- Algemeen	
- Werking	
- Instellingen	
Procedure bij montage en inbedrijfstelling	Pagina 12
Montagevariant bepalen en uitvoeren	
Kozijndorpelmontage met glijarm	
- Kozijndorpelmontage aan de scharnierzijde DIN-links	Montagetekeningen A
- Kozijndorpelmontage aan de scharnierzijde DIN-rechts	Montagetekeningen B
- Kozijndorpelmontage aan de dagzijde DIN-links	Montagetekeningen C
- Kozijndorpelmontage aan de dagzijde DIN-rechts	Montagetekeningen D
Deurbladmontage met glijarm	
- Deurbladmontage aan de scharnierzijde DIN-links	Montagetekeningen E
- Deurbladmontage aan de scharnierzijde DIN-rechts	Montagetekeningen F
- Deurbladmontage aan de dagzijde DIN-links	Montagetekeningen G
- Deurbladmontage aan de dagzijde DIN-rechts	Montagetekeningen H
OPTIE - kozijndorpelmontage met schaararm	
- Kozijndorpelmontage aan de dagzijde DIN-Links	Montagetekeningen I
- Kozijndorpelmontage aan de dagzijde DIN-Rechts	Montagetekeningen J
Uitgangspunten voor “standaard inbedrijfstelling”	Pagina 13
Standaard inbedrijfstelling	Pagina 14 - 15
Uitgebreide inbedrijfstelling	Pagina 16 - 19
Bedieningshandleiding (Bedrijfsstand/Functies)	Pagina 20 - 21
Aan - Uit schakelaar	
Programmaschakelaar	
- Bedrijfsstand UIT	
- Bedrijfsstand PowerMotion	
- Bedrijfsstand CONTINU OPEN	
CONTINU OPEN OPEN met stroomstootfunctie (optie - drukknop of handzender)	
- Bedrijfsstand/Functie PowerLess	
- Bedrijfsstand/Functie Push&Go	
- Hindernisherkenning	
- Vrijschakeling bij vandalisme	
- Eindslag	

Inhoudsopgave

Instelmogelijkheden

- Instellen van de bedrijfsstand **PowerLess**
- Instellen van de snelheid
- Instellen van de openhoudtijd
- Instellen van de wandbescherming (optie, alleen met comfort board)
- Instellen van de ontgrendelingstijd met DIP-schakelaar en potentiometer

Pagina 22 - 23

Aansluitklemmen aansluitprint

Pagina 24

Aansluitklemmen bij gebruik van een elektrische deuropener (optie)

Pagina 25

Netaansluiting rechtstreeks vanuit de wand (optie)

Pagina 26

Toebehoren

Pagina 27 - 28

Toebehoren Handzender

Pagina 29

Inbedrijfstelling, service, onderhoud

Pagina 30

Instructies voor foutdetectie

Pagina 31 - 32

DORMA

■ ■ PORTEO



WN 057 474 45532 02/08

Algemene veiligheidsinstructies

1. Toepassing en gebruik



De **PORTEO deurassistent** dient uitsluitend voor het openen en sluiten van normale (niet brandwerende) binnendeuren.

Let op: deuren zijn geen speelgoed, laat kinderen niet met deuren spelen zeker niet met geautomatiseerde deuren en voorkom dat kinderen schakelaars bedienen of instelmogelijkheden wijzigen! Ook afstandsbedieningen buiten bereik van kinderen houden!

2. Productspecifieke kenmerken

DORMA **PORTEO deurassistenten** worden uitsluitend binnenshuis, op enkelwerkende stompe- of opdekdeuren toegepast.

3. Normen, wetten, richtlijnen en voorschriften



De laatste van de algemeen geldende nationale normen, wetten, richtlijnen en voorschriften dient te worden nageleefd.

PORTEO als laagenergie-product conform Duitse DIN 18650

Conform de Duitse norm DIN 18650 dient het draaigebied van een automatische deur altijd door toepassing van veiligheidssensoren te worden beveiligd. Bij installatie van een laagenergie-product gelden echter speciale eisen.

De **DORMA PORTEO deurassistent "low energy"** voldoet dankzij de volgende specificaties aan de voorwaarden voor laagenergie-systemen zoals bedoeld in de norm:

Gereduceerde open- en sluitsnelheden (gereduceerde dynamische momentkrachten)

Openingskracht en sluitkrachtbegrenzing (gereduceerde statische momentkrachten)

Gevaarlijke punten op sluitkanten



Bij geautomatiseerde deuren kan gevaar van beknelling door afknijpende, schuivende, stotende en inklemmende constructiedelen optreden.

Knelmogelijkheid aan de sluitzijde



Aanstoting bij openen of sluiten

Slotzijde

Beveiligingseisen conform DIN 18650 voor de PORTEO deurassistent "low energy"!

De Duitse norm DIN 18650 bevat diverse specificaties betreffende het beveiligen van bovengenoemde gevaarlijke plaatsen.

Voor toepassing van de **DORMA PORTEO deurassistent "low energy"** geldt:

- ✓ De aanvullende beveiliging van een geautomatiseerde deur is niet dwingend voorgeschreven.
- ✓ Toepassing van veiligheidssensoren aan de binnen en buitenzijde als extra beveiliging is optioneel en toepassing dient te worden beoordeeld op basis van een eigen risicoanalyse door de installateur (zie tevens Risicoanalyse pagina 6).
- ✓ Het op iedere (ook handbediende) deur aanwezige gevaar van beknelling in de sponning is deurgebruikers maar al te goed bekend. De fabrikant van de deuraandrijving kan hierin geen verandering brengen, een beveiliging is constructietechnisch en functioneel vaak onmogelijk. Een evt. hiervoor geschikte klembeveiliging (bijv. een rubber- of textielafdekking) is in de vakhandel verkrijgbaar en wordt niet bijgeleverd.
- ✓ Al met al: De toepassingsveiligheid van de Porteo deurassistent is hoog!

Algemene veiligheidsinstructies

Risicoanalyse door de installateur

Op grond van specifieke ruimtelijke bijzonderheden en de te verwachten gebruikersgroepen kan toepassing van veiligheidssensoren ook bij laagenergie-systemen zinvol zijn.

✓Dit dient bij de planning en tevens door de installateur op basis van een individuele risicoanalyse te worden beoordeeld.

Wij verwijzen hiervoor naar het als ondersteuning bij de implementatie "**Risico-analyse formulier**", dat u vanaf onze internethomepage "www.dorma.com/porteo" kunt downloaden.

Ten aanzien van personen die op hulp van anderen zijn aangewezen geldt een specifieke beveiligingsvereiste

Indien de risicobeoordeling uitwijst dat gebruikers onacceptabel in gevaar komen, moet aanvullend een beveiligingsvoorziening (aansluiting van een sensorlijst) worden aangebracht. Dit geldt met name, wanneer er rekening mee moet worden gehouden dat bijzonder kwetsbare personen (kinderen, ouden van dagen of gehandicapten) van de deur gebruik zullen maken.

4. Aansprakelijkheidsbeperking

De **PORTEO deurassistent** mag uitsluitend conform het door de fabrikant aangegeven gebruiksdoel worden toegepast.

Eigenmachtig uitgevoerde wijzigingen aan het systeem doen iedere aansprakelijkheid van **DORMA GmbH + Co. KG** voor daaruit voortvloeiende schade vervallen.

5. Documentatie

Belangrijke instructies voor veilige montage.

Alle instructies in de documentatie zorgvuldig in acht nemen.

Foutieve montage kan ernstig letsel tot gevolg hebben.

Voor de veiligheid van personen is het van belang, deze instructies na te leven. De instructies moeten worden bewaard.

6. Algemene aanwijzingen voor montage

Bij montage- of installatiewerkzaamheden: Alvorens de kap te verwijderen, altijd eerst de **PORTEO deurassistent** spanningsloos schakelen. Ofwel de netstekker uitpluggen of, bij een vaste aansluiting, de zekering verwijderen.



Vorbereiding op de plaats van montage

De werkplek tegen betreden door onbevoegden beveiligen.

Let op: vallende onderdelen of gereedschappen kunnen letsel veroorzaken.

De bevestigingswijze en de bevestigingsmiddelen, zoals bijv. schroeven en pluggen, moeten in elk geval op de bouwtechnische situatie worden afgestemd (staalconstructie, hout, betonenz.).

Alvorens de aandrijving te monteren eerst de deur op onberispelijke technische staat en lichtopendheid controleren.

Na de montage

In aansluiting op de montage dienen de instellingen en de werking van de **PORTEO deurassistent** en de beveiligingsinrichtingen te worden gecontroleerd.

De hier beschreven montage van de **PORTEO deurassistent** dient als voorbeeld.

Bouwtechnische of plaatselijke omstandigheden, beschikbare hulpmiddelen of andere factoren kunnen een andere procedure zinvol maken.

Geluidshinder bij deuren zonder afdichting

Algemene veiligheidsinstructies

Deuren zonder afdichtingen kunnen bij het sluiten excessief geluid veroorzaken. Voor geluidsreducering zijn aanvullende maatregelen noodzakelijk. Zoals bijvoorbeeld toepassing mosrubber of zelfklevende rubberbuffers, die op de sluitkanten worden aangebracht.

7. Onreglementair gebruik:

De **PORTEO deurassistent** is niet geschikt voor toepassing op brandwerende deuren (brand- en rookcompartimenterende deuren).

8. Afvalverwijdering




De **PORTEO deurassistent** mag niet bij het huishoudelijk afval worden gedeponeerd.



PORTEO - Bekroonde veiligheid

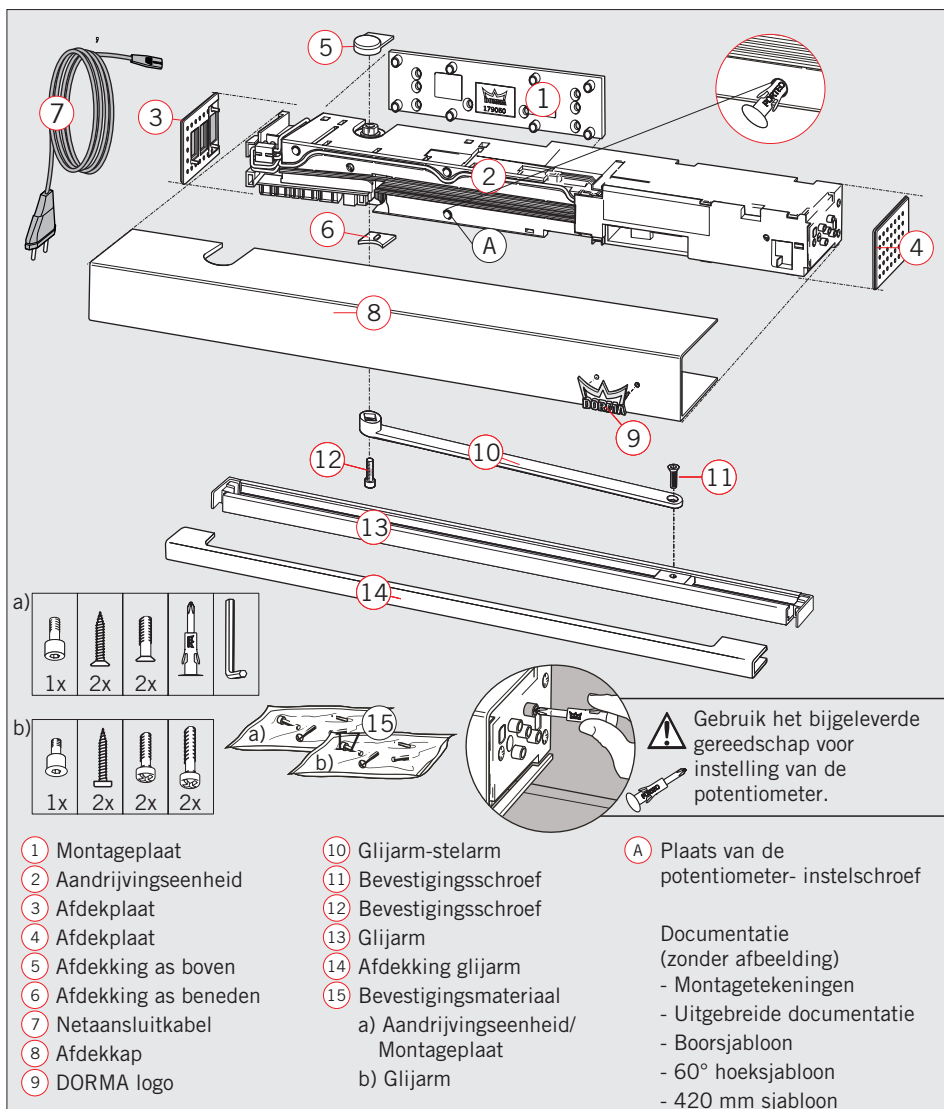


Ontwikkeld volgens de nieuwste veiligheidsnormen:

- + “low energy”- bedrijf conform DIN 18650
- +  Gekeurde veiligheid
- +  -aanduiding
- +  GGT-Kwaliteitscertificaat

Het TÜV certificaat en de CE-verklaring kunnen bij de fabrikant worden aangevraagd.

Standaard leveringspakket



Toestand bij levering:

De aandrijving wordt af fabriek met netkabel aansluitgereed geleverd.

Voor aansluiting moet een randgeaarde contactdoos met een zekering van 10 A aanwezig zijn.

De elektrische installatie (230/115 V AC $\pm 10\%$, 50/60 Hz, 65 VA, IP 20) dient ter plaatse te worden geïnstalleerd.

Toestand bij levering en hulp bij keuze van noodzakelijke toebehoren

Noodzakelijke toebehoren voor de desbetreffende montagevariant.

Kozijndorpelmontage:

- aan de scharnierzijde DIN-links
- aan de scharnierzijde DIN-rechts
- aan de dagzijde DIN-links
- aan de dagzijde DIN-rechts

Noodzakelijke toebehoren

Geen toebehoren vereist

Deurbladmontage:

- aan de scharnierzijde DIN-links
- aan de scharnierzijde DIN-rechts
- aan de dagzijde DIN-links
- aan de dagzijde DIN-rechts

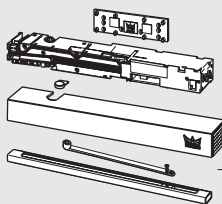


Bij de deurbladmontage moet de netkabel tegen bekneld raken worden beschermd.

Kabelovergang - optie Art.-nr. 600441401



Standaard



Optie- kozijndorpelmontage met schaararm, noodzakelijk bij terugligging groter dan 30 mm:

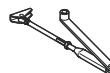
- aan de dagzijde DIN links
- aan de dagzijde DIN rechts



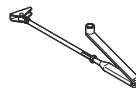
Bij toepassing van een schaararm vervalt de glijarm.

Schaararm voor

terugliggingen
van -30 - 90 mm

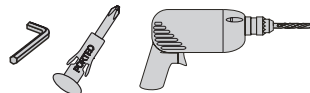


terugliggingen
van 90 - 200 mm



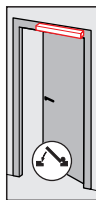
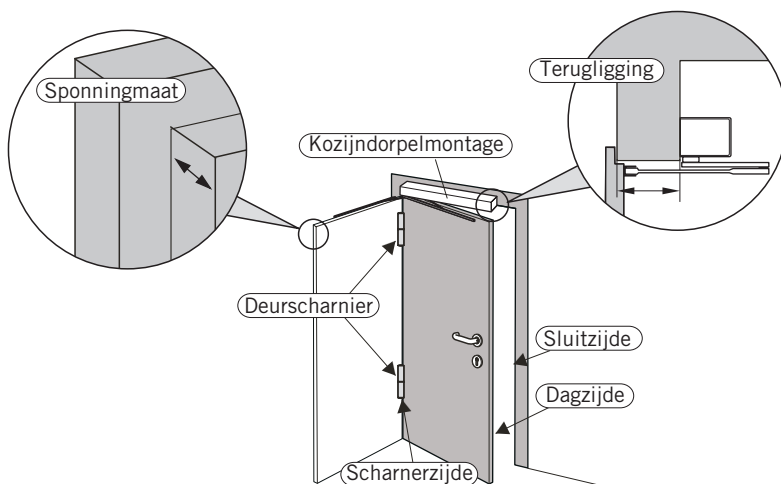
Benodigde gereedschappen voor montage van de PORTEO deurassistent

- binnenzeskantsleutel, 5 mm (Leveringspakket)
- Potentiometer-Einstelwerkzeug (Leveringspakket)
- boormachine
- boor, berekend op ondergrond



Vakkundig advies en benodigde toebehoren zijn beschikbaar bij DORMA geautoriseerde vakhandelaren.

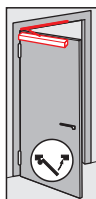
“Deuren-abc” - vakbegrippen



Voorbeeld 1

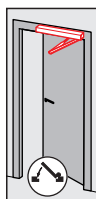
- kozijndorpelmontage aan de dagzijde
- DIN links draaiende deur (DIN rechts is spiegelbeeldig)
- **Deur-assistent** met glijarm (standaard)

Aan de dagzijde moet bij terugliggingen groter dan 30 mm een schaarm worden toegepast.



Voorbeeld 2

- deurbladmontage aan de scharnerzijde
- DIN links draaiende deur (DIN rechts is spiegelbeeldig)
- **Deur-assistent** met glijarm (standaard)



Voorbeeld 3

- kozijndorpelmontage aan de dagzijde
- DIN links draaiende deur (DIN rechts is spiegelbeeldig)
- **Deur-assistent** met schaarm (optie)

Aan de dagzijde moet bij terugliggingen groter dan 30 mm een schaarm worden toegepast.

Werking van de PORTEO deurassistent

Algemeen

De **PORTEO deurassistent** is voor tal van toepassingen vooringesteld (basisinstelling):

De parameters draairichting, deurgewicht, deurbreedte, montagewijze, **deur dicht-positie**, **deur open-positie** zijn bepalend voor een onberispelijke bediening en werking van de deur. Een aantal instellingen zijn onderdeel van de basisinstelling, andere parameters moeten afzonderlijk bepaald worden of worden tijdens een teachrun automatisch berekend.

Het bepalen van de instellingen is een eenvoudige en gemakkelijk te begrijpen procedure, deze wordt op de pagina's 14-19 beschreven.

Werking

Het openen en sluiten geschiedt met behulp van "bewuste impulsgevers" zoals het gebruik van de deurkruk of een deurgreep.

Deze openingsimpuls wordt door de besturing onmiddellijk herkend waardoor de motor wordt aangestuurd.

De motorbeweging wordt via de arm op de deur overgebracht.

De deur opent of sluit.

De parameters

De besturing van de PORTEO deurassistent moet, voor een correcte werking, bekend zijn met de volgende gegevens:

- de draairichting - links of rechts
- de montagewijze - kozijndorpelmontage of deurbladmontage
- de montagezijde scharnerzijde of dagzijde
- de terugligging (zie pagina 10)
- het type van het gebruikte toebehoren glijarm (standaard) of schaarm
- de deurbreedte
- de deurgewicht
- de positie van de gesloten deur (**deur dicht-positie**)
- de positie van de volledig geopende deur (**deur open-positie**, deze is individueel instelbaar)
- en de eindslag

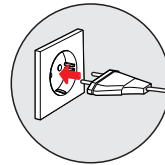
De juiste instellingen worden tijdens de inbedrijfstelling "aangeleerd", volg daarom de aanwijzingen nauwkeurig op

Standaard inbedrijfstelling pagina 14 - 15

Uitgebreide inbedrijfstelling pagina 16 - 19

Procedure bij montage en inbedrijfstelling

1. De elektrische aansluiting bepalen, ofwel: **Plug&Go** (netaansluiting met netstekker)

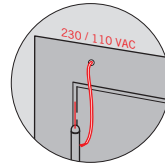


oder _____

Netaansluiting via kabel "rechtstreeks vanuit de wand", pagina 26.



De elektrische aansluiting mag uitsluitend door bevoegde elektromonteurs worden uitgevoerd.

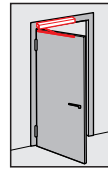


2. **PORTEO** deurassistent met behulp van bijgeleverde montagetekeningen uitvoeren.

Kies de montagekening welke bij uw montagewijze past.

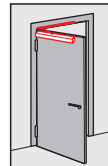
Kozijndorpelmontage met glijarm (standaard).

A B C D



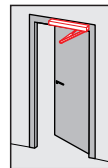
Deurbladmontage met glijarm.

E F G H



Kozijndorpelmontage met schaarm. (optie).

I J



3. Na montage kan de **PORTEO** in gebruik worden gesteld, via de procedure zoals op de volgende bladzijden is beschreven.

Ofwel via de **standaard procedure (standaard inbedrijfstelling)** zie pagina's 14 en 15, of via de **uitgebreide inbedrijfstelling**, zie pagina's 16 t/m 19.

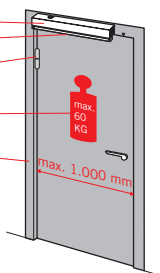


Uitgangspunten voor "standaard inbedrijfstelling"

De basisinstellingen

De volgende parameters zijn met basiswaarden ingeprogrammeerd (basisinstelling):

- Kozijndorpelmontage
- met glijarm
- aan de scharnierzijde
- deurgewicht tot 60 kg
- deurbreedtes tot 1.000 mm



- De meeste binnendeuren hebben een deurbreedte van minder dan 1.000 mm en een deurgewicht van minder dan 60 kg.

Komt uw deursituatie overeen met het hierboven omschrevene, dan kan een **PORTEO deurassistent** op de "**standaard manier**" worden gemonteerd.

In andere gevallen, zoals wanneer een schaararm nodig is vanwege montage tegen de kozijn bovendorpel aan de "Dagzijde" van de deur en met een terugligging groter dan 30 mm: zie dan de montageaanwijzingen vanaf bladzijde 16 tot en met 19.

Deurbreedtes en toegestane maximumgewichten

Deurbreedte in mm	max. Deurgewicht in Kg
600	125
700	110
800	100
900	90
1.000	80
1.100	80

- ⚠ Bij deuren met deze waarden moet altijd een "**Uitgebreide inbedrijfstelling**" worden uitgevoerd. Zie pagina's 16 t/m 19.

Deurbreedte en deurgewicht bepalen de deursnelheid.

De besturing kiest bij het bepalen van de deurbreedte en het deurgewicht de bijpassende deursnelheid. De deursnelheid is zo altijd in overeenstemming met de geldende richtlijnen en voorschriften.

Standaard inbedrijfstelling

De standaard inbedrijfstelling is eenvoudig uit te voeren, mits:

- De **PORTEO deurassistent** is gemonteerd.
- De deur laat zich gemakkelijk met de hand bewegen.
- De stappen van de onderstaande inbedrijfstellingsprocedure één voor één uitvoeren.
- De (optische) terugmelding geschiedt "in bedrijf" LED.
- De cyclus kan op elk gewenst moment via uitschakeling van het toestel afgebroken en opnieuw gestart worden.

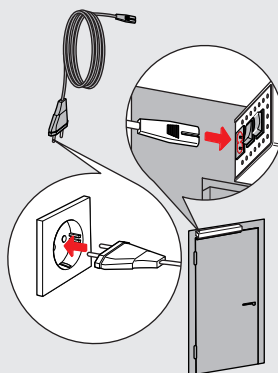
Via een hernieuwde inbedrijfstelling kunnen de opgeslagen waarden worden "overschreven".

Deze procedure omvat de inbedrijfstelling van het standaardtoestel.

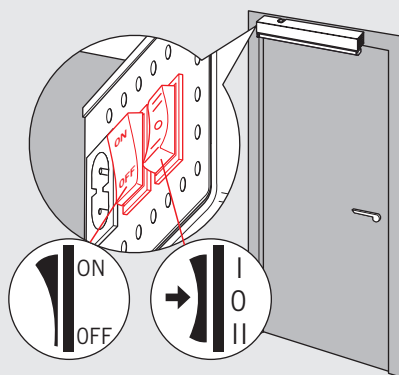
Toebehoren, zoals bijv. elektrische deuropener of sensors, worden na afsluiting van de inbedrijfstelling ingesteld.

Standaard inbedrijfstelling

- 1 Deur sluiten.
Netstekker inpluggen.



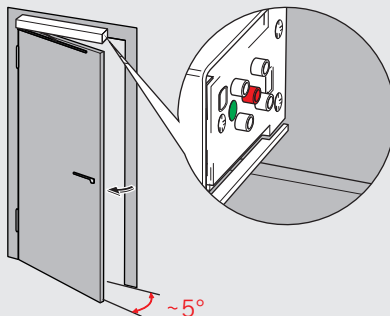
- 2 Netschakelaar in de stand "**OFF**" zetten.
Programmaschakelaar in de stand "**0**" zetten (middenstand).



Standaard inbedrijfstelling

3 Draairichting van de deur bepalen:

- Deur circa 5° openen.



4 Draairichting van de deur bepalen:

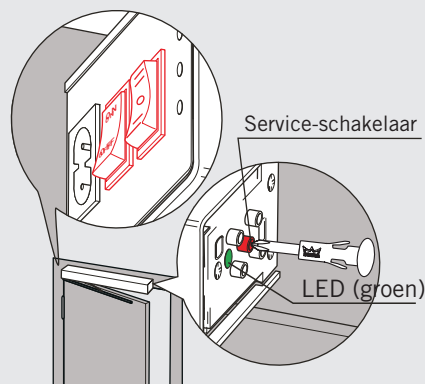
Gelijktijdig,

- Service-schakelaar indrukken, ingedrukt houden en netschakelaar ca. 8 sec. inschakelen, tot de deur sluit. Vervolgens service-schakelaar loslaten.

➤ LED knippert.

Tijdens deze deurbeweging berekent de besturing de draairichting van de deur en slaat deze op.

Daarna sluit de deur in de "**deur dicht-positie**".



Service-schakelaar

LED (groen)

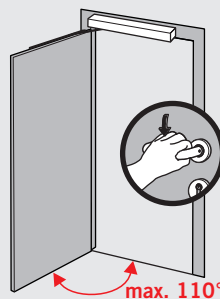
5 "Deur open-positie" bepalen:

- De deur in de gewenste maximaal "open positie" plaatsen.
- LED knippert.
- Service-schakelaar één keer indrukken.
- LED brandt 3 sec. continu en knippert daarna.

De besturing slaat deze positie in het geheugen op als "**deur open-positie**".

Deur sluit in de "**dicht-positie**".

➤ LED brandt continu.



max. 110°

- 6 Na deze "leerbewegingen" is de PORTEO deurassistent klaar voor gebruik.** Ga nu verder met de bedieningsinstructies. Voor overige instellingen, zoals snelheid, openhoudtijd of instellingen in combinatie met optionele toebehoren zoals bv. een elektrische sluitplaat zie bladzijde 22 en 23.

Uitgebreide inbedrijfstelling

Uitgebreide inbedrijfstelling is noodzakelijk bij afwijkingen t.o.v. de standaardwaarden van de basisinstelling (pagina 15).

Bijvoorbeeld:

- schaararm in plaats van glijarm
- afwijkende deurbreedte, >1.000 mm
- afwijkend deurgewicht, > 60 kg

Procedure bij uitgebreide inbedrijfstelling en inteachen.

De cyclus kan op elk gewenst moment via uitschakeling van het toestel afgebroken en opnieuw gestart worden.

Voorwaarde:

- Het **PORTEO deurassistent** is gemonteerd.
- De deur laat zich gemakkelijk met de hand bewegen.

Via een hernieuwde inbedrijfstelling kunnen de opgeslagen waarden worden "overschreven".

Deze procedure omvat de inbedrijfstelling van de aandrijving zonder enig toebehoren.

Toebehoren, zoals bijv. elektrische deuropener of sensors, worden na de inbedrijfstelling ingesteld.

Uitgebreide inbedrijfstelling

Vorbereiding 1

Deur sluiten.



Vorbereiding 2

Het juiste armtype kiezen:

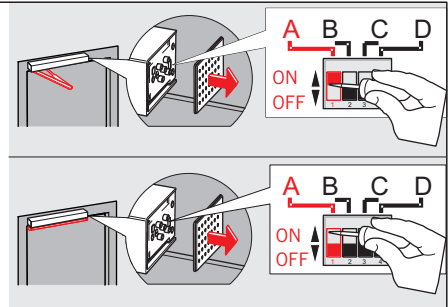
- DIP schakelaar "A" in stand
- "ON" = schaararm
 - "OFF" = glijarm

(Schakelaar met kleine schroevendraaier in positie zetten.)

Na uitvoering van de inbedrijfstelling heeft de **DIP-schakelaar "A"** een andere functionaliteit, zie pagina 23, hoofdstuk "elektrische deuropener".

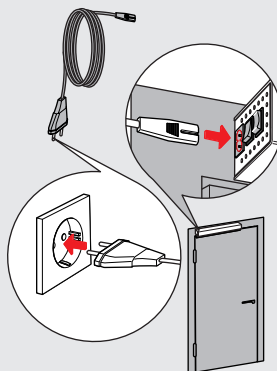


DIP-schakelaars "B", "C" en "D" altijd in de stand "OFF" zetten.

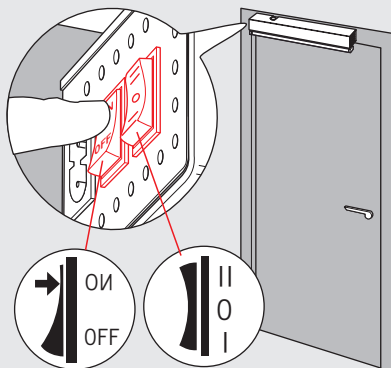


Uitgebreide inbedrijfstelling

1 Netstekker inpluggen.

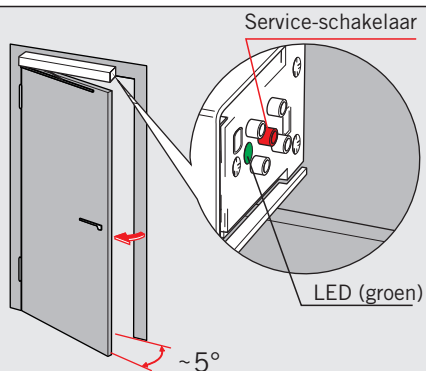


2 Netschakelaar in de stand "ON" zetten. Programmaschakelaar in de stand "0" zetten. (middenstand). ➤ LED knippert.



3 Draairichting van de deur bepalen:

- Deur circa 5° openen.
- LED knippert.



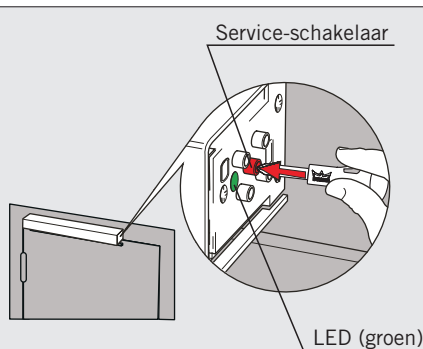
Uitgebreide inbedrijfstelling

4 Draairichting van de deur bepalen:

- Service-schakelaar ca. 3 s indrukken.
- LED brandt 3 sec. continu en knippert daarna

Tijdens deze deurbeweging berekent de besturing de draairichting van de deur en slaat deze op.

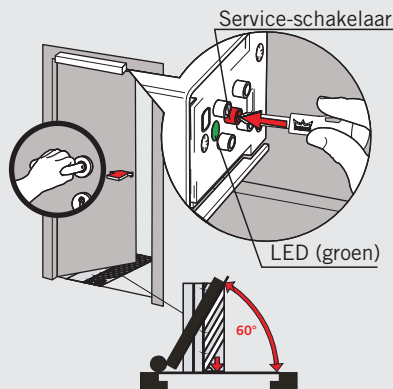
Daarna sluit de deur in de "**deur dicht-positie**".



5 Het "leren" van de montagewijze en de gekozen armvariant

- Deur circa 60° openen. (60°-hoeksjabloon is bijgeleverd).
- LED knippert.
- Service-schakelaar één keer indrukken.
- LED brandt 3 sec. continu en knippert daarna

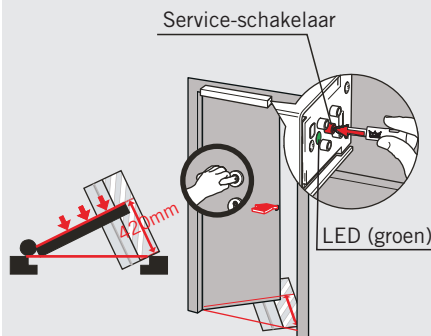
Tijdens deze cyclus bepaalt de besturing de montagewijze en de armuitvoering en slaat deze op.



6 Het "leren" hoe breed de deur is:

- Deur 420 mm openen (420 mm-sjabloon is bijgeleverd).
- LED knippert.
- Service-schakelaar één keer indrukken.
- LED brandt 3 sec. continu en knippert daarna

Tijdens deze cyclus bepaalt de besturing de deurbreedte en slaat deze op.

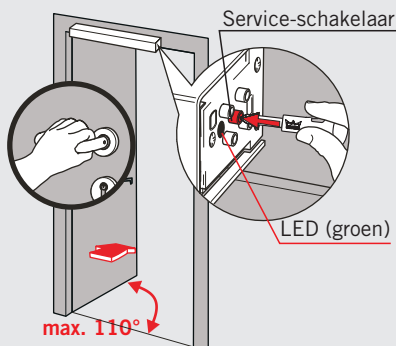


Uitgebreide inbedrijfstelling

7 "Deur open-positie" bepalen:

- Deur in de gewenste open-positie plaatsen.
- Service-schakelaar één keer indrukken.
- LED brandt 3 sec. continu, en knippert daarna.

De besturing slaat deze positie in het geheugen op als **"deur open-positie"**.



Na 10 sec. sluit de deur langzaam.
De besturing start zelfstandig een teachcyclus.



De deur voert enkele bewegingen uit, die niet onderbroken mogen worden.

Na het inteachen blijft de deur in de dichtstand.

- LED brandt continu.

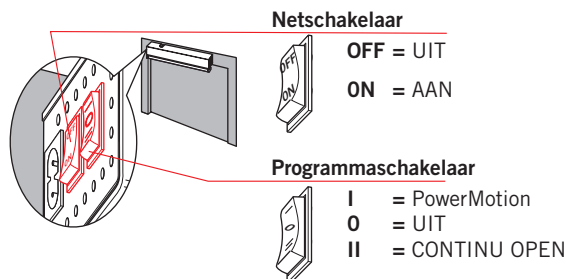


8 Na de ingebruikname en uitvoeren van de "leerbewegingen" is de PORTEO klaar voor gebruik. Ga nu verder met de bedieningsinstructies en het instellen van de "Openhoudtijd".

Voor instellingen zoals sluitsnelheid, openhoudtijd of optioneel toebehoren, zoals elektrische deursluiters enz. zie de **Instellingen op pagina 22 en 23**.

Bedieningshandleiding

Beschikbare functies



Netschakelaar in stand "ON" zetten

Programmaschakelaar in stand "UIT" zetten



Mittelstellung

In de schakelaarstand "O":

- szijn de elektrische functies van de aandrijving uitgeschakeld.
- is de aandrijving functieloos.

De deur kan handmatig bediend worden.

Ofwel met een deurkruk of met een sleutel.

Programmaschakelaar in stand "I" = "PowerMotion"



In de schakelaarstand "PowerMotion" wordt het openen en sluiten door impulsgevers (bijv. drukknoppen, draadloze besturing of transponders) geactiveerd.

- Bij impulsgeving gaat de deur in de open-positie en sluit automatisch, na afloop van de openhoudtijd (5 tot 30 seconden).

Aanwijzing! Wordt tijdens de openhoudtijd (deur staat in geopende positie) een openingsimpuls geactiveerd, wordt de openhoudtijd teruggezet, d.w.z. deze begint weer bij 0.

Programmaschakelaar in stand "II" = "CONTINU OPEN"



Voor het bedienen van de schakelaar dient men erop te letten dat de deur niet gesloten of vergrendeld is. Anders kan de deur niet uit de gesloten-positie open gaan:



Programmaschakelaar in stand "CONTINU OPEN" zetten.

In de schakelaarstand "CONTINU OPEN":

- gaat de deur in de open-positie en blijft in die positie staan, tot een andere bedrijfsstand wordt ingesteld.

Optioneel - "CONTINU OPEN" met stroomstootfunctie, Programmaschakelaar in stand PowerMotion, met drukknop of handzender als impulsgever.

Drukknop kort twee keer na elkaar indrukken, of geprogrammeerde toets op de handzender één keer indrukken:

- De deur gaat in de OPEN-stand en blijft in de OPEN-stand staan.

De deur sluit weer wanneer de drukknop twee keer achter elkaar kort wordt ingedrukt of de geprogrammeerde toets op de handzender één keer kort wordt ingedrukt.

Bedieningshandleiding

Bedrijfsstand/Functie "Powerless"



Programmaschakelaar in stand "I" (PowerMotion).

In de bedrijfsstand "Powerless" kan de deur **handmatig, nagenoeg zonder krachtsinspanning**, worden geopend.

Deur met de deurkruk openen.

Na afloop van de openhoudtijd sluit de deur automatisch.

De functie "PowerLess" wordt met de potentiometer 1 ingesteld.

Zie "Instellingen" paginas **22 en 23**.

Bedrijfsstand/Functie "Push&Go" instellen.



Programmaschakelaar in stand "I" (PowerMotion).

Let op: Potentiometer 1 mag niet in de stand "PowerLess" staan.

De functie "Push&Go" is in de stand "PowerMotion" permanent ingeschakeld.

In de bedrijfsstand **Push&Go** wordt de openingsimpuls via een handmatige opening van tot ca. 3° geactiveerd:

- De deur gaat in de open-positie en sluit automatisch na afloop van de openhoudtijd.

Wordt tijdens het sluiten opnieuw een openingsimpuls geactiveerd (de deur wordt tegen de draairichting in een klein stukje opengedruwd), keert de deur terug in de ingestelde 'open' positie en sluit automatisch na afloop van de ingestelde openhoudtijd.

Blokkadedetectie

Tijdens het openen

Ontmoet de deur tijdens het openen een obstakel, wordt de openingscyclus onmiddellijk gestopt.

Na ca. 3 sec. start de deur een nieuwe openingscyclus. Wanneer de deur vorafgaand aan het bereiken van de "**Open**"-stand meer dan drie keer een obstakel ontmoet, keert deze terug in de "**Deur dicht**"-stand. Deze procedure wordt bij elke openingspuls herhaald, tot het obstakel verwijderd is.

Tijdens het sluiten

Ontmoet de deur tijdens het sluiten een obstakel, wordt de sluitcyclus onmiddellijk gestopt.

De deur blijft bij het obstakel staan. Na enkele seconden draait de deur enkele graden terug in de richting "Open", om het obstakel te ontlasten. Na een wachttijd probeert de deur opnieuw te sluiten. Deze procedure wordt net zo vaak herhaald, tot het obstakel verwijderd is.

Vrijschakeling bij vandalisme

De PORTEO deurassistent is met een vrijgeschakelingmechanisme voor vandalismesituaties uitgerust.

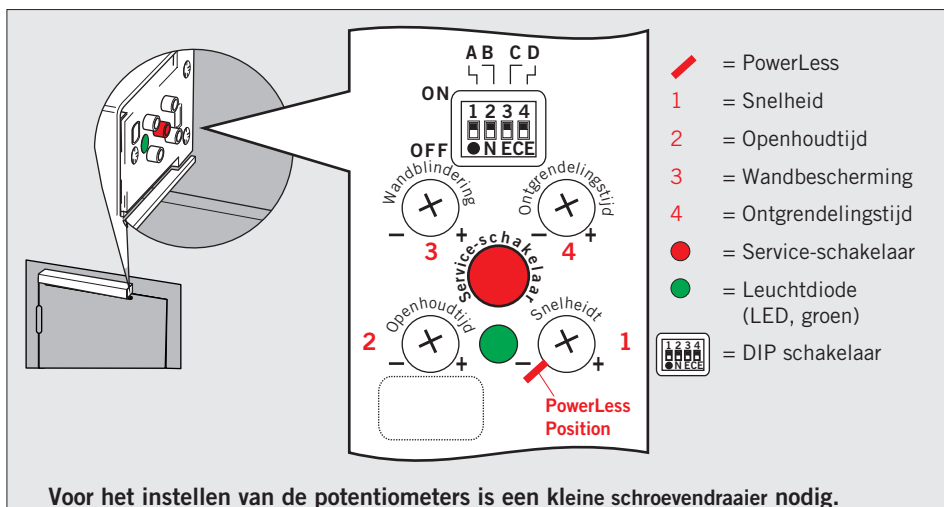
Wordt de deur tijdens het openen of sluiten met kracht tegen de opening- of sluitrichting in gedruwd, wordt de aandrijving vrijgeschakeld (de deur kan vervolgens met de hand bediend worden).

Na ca. 5 sec. Schakelt de deur automatisch naar het ingestelde functieprogramma terug.

Eindslag

De functie Eindslag versnelt de sluitsnelheid tijdens de laatste graden van de sluitbeweging om de luchtweerstand, de sluitweerstand van de schoot en de wrijving van de evt. aanwezige deurafdichting te overwinnen. De endschlag is bij levering gedeactiveerd. Zie Instellingen op pagina 23.

Instelmogelijkheden



Voor het instellen van de potentiometers is een kleine schroevendraaier nodig.

Instelmogelijkheden

Met de Potentiometer 1 is de "PowerLess functie" aan te zetten, met potentiometer 2 kan de gewenste "Openhoudtijd" worden ingesteld. De regelaars 3 en 4 hebben voor de Nederlandse markt geen functie en worden niet ondersteund

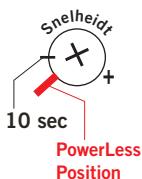
Instellen van de bedrijfsstand "PowerLess"



Netschakelaar in de stand "ON" zetten.
 Programmaschakelaar in de stand "I" (PowerMotion) zetten.
 Potentiometer 1 tot aan de aanslag naar links draaien, in de positie "PowerLess".

In de bedrijfsstand "PowerLess" kan de deur handmatig nagenoeg zonder krachtsinspanning worden geopend. De sluiting geschiedt automatisch na afloop van de openhoudtijd.

Instellen van de snelheid



Netschakelaar in de stand "ON" zetten.

Met de potentiometer 1 de openings- en sluitsnelheid instellen.
 De openingsbeweging, 0 tot 90°, is fabrieksmatig op 10 seconden ingesteld.
 Ook de sluitbeweging, 90 tot 0°, is fabrieksmatig op 10 seconden afgesteld.
 De openingsnelheid, 0 tot 90°, is traploos tussen 5 en 10 seconden instelbaar.
 - = laagste snelheid (10 Sek.), aanslag naar rechts
 + = hoogste snelheid (5 Sek.)

Stand "PowerLess" en stand laagste snelheid (kort voor "PowerLess") niet met elkaar verwisselen!

Instelmogelijkheden

Instellen van de openhoudtijd.



Netschakelaar in de stand "**ON**" zetten.

Met de **potentiometer 2** de openhoudtijd instellen.

De openhoudtijd is traploos instelbaar van ca. 5 sec. tot 30 sec.

- = 5 seconden openhoudtijd

+ = 30 seconden openhoudtijd

Instellen van de openhoudtijd in de bedrijfsstand/functie "PowerLess".



Potentiometer 1 in stand "**PowerLess**" zetten.

Met de **potentiometer 2** de openhoudtijd instellen.

De openhoudtijd is traploos instelbaar van ca. 0,5 sec. tot 30 sec.

- = 0,5 sec. openhoudtijd

+ = 30 sec. openhoudtijd

Instellen van de veiligheidszone (alleen in combinatie met Comfort board).



Netschakelaar in de stand "**ON**" zetten.

Met de **potentiometer 3** de wandblinding instellen.

De veiligheidszone is traploos instelbaar van ca. 80° tot 110°.

- = 80° openingshoek

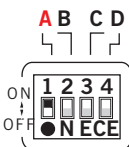
+ = 110° openingshoek

Instelling bij gebruik van een Elektrische sluitplaat (optie).



Na uitvoering van de inbedrijfstelling heeft de **DIP-schakelaar A** een andere functionaliteit.

Met de **dipschakelaar A** kan na inbedrijfstelling de elektrische deuropener actief geschakeld worden. De vorige instellingen (armtype) worden daardoor niet gewijzigd.



De besturing benodigt de informatie dat een Elektrische sluitplaat toegepast wordt. Daartoe moet de DIP schakelaar in de "juiste" stand worden geschakeld.

1. **DIP schakelaar A** in stand "**ON**" zetten.

- De functie **Elektrische sluitplaat** is actief geschakeld.

2. **Instellen ontgrendelingstijd.**

Met de **potentiometer 4** de ontgrendelingstijd instellen.

De ontgrendelingstijd is traploos instelbaar van ca. 0,2 tot 3 sec..



- = 0,2 Sek. ontgrendelingstijd

+ = 3 Sek. ontgrendelingstijd

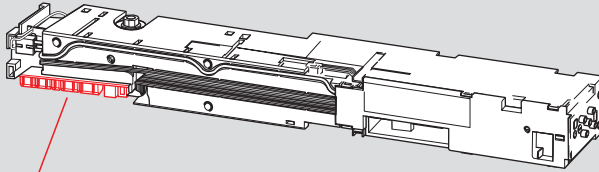
Instelling van de endslag


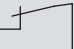








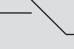



Gelijktijdig met de activering van de elektrische deuropener, **DIP-schakelaar A** in stand "**ON**", wordt de eindslag geactiveerd.


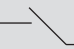



- **DIP-schakelaar A** in stand "**OFF**" = de eindslag is inactief geschakeld.

Aansluitklemmen aansluitprint



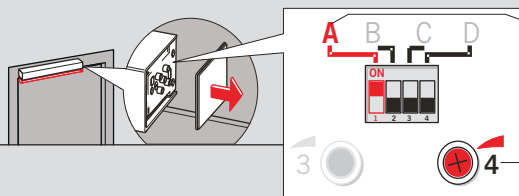
1U		+ 24V DC	 Elektromechanische vergrendeling: Potentiaalvrij contact (wisselcontact)
64		—	
63		—	
62		—	
CN		niet aangesloten	
3		- 0V DC	

start	1U		+ 24V DC	 Impulsgever
	3		- 0V DC	
	42		—	
	3		—	

start	1U		+ 24V DC	 Impulsgever
	3		- 0V DC	
	42		—	
	3		—	

Voedingsspanning voor
 externe verbruikers
 24V DC max. 300 mA
 bijv. vergrendeling

Aansluitklemmen bij gebruik van een elektrische deuropener (optie)



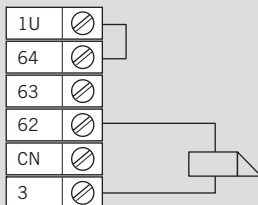
DIP-schakelaar **A** in stand "ON"

DIP-schakelaars "**B**", "**C**" en "**D**" altijd in de stand "OFF" zetten

Gewenste ontgrendelingstijd instellen, 0.2s tot 3s.

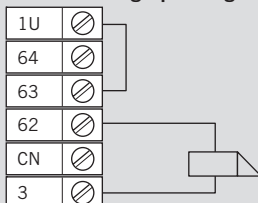
Arbeidsstroomvergrenzeling met interne voedingsspanning 24V DC

STROOMLOOS VERGRENDELEND



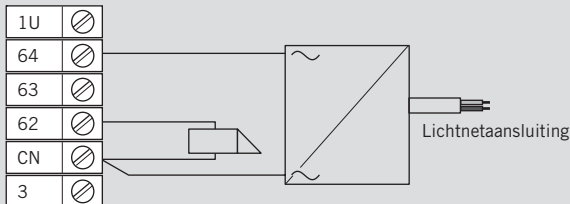
Ruststroomvergrenzeling met interne voedingsspanning 24V DC

STROOMLOOS ONTGRENDELEND



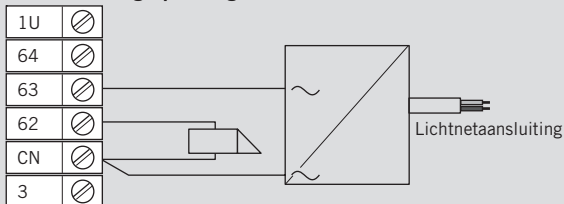
Arbeidsstroomvergrenzeling met externe voedingsspanning

STROOMLOOS VERGRENDELEND



Ruststroomvergrenzeling met externe voedingsspanning 24V DC

STROOMLOOS ONTGRENDELEND



Netaansluiting "rechtstreeks vanuit de wand" (optioneel)

1 Voorafgaand aan montage

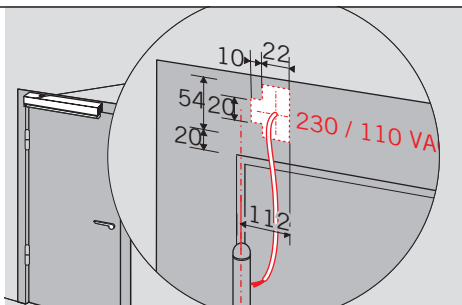
⚠ Deze aansluitingsvariant mag uitsluitend door geschoold E-installatiebedrijf worden uitgevoerd.

- Voedingskabel spanningsloos schakelen (lichtzekering verwijderen).

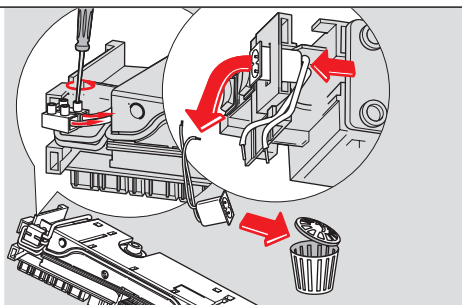
De afbeelding toont de montagevariant DIN-links DIN-rechts is spiegelbeeldig.

Netaansluiting

De netkabel moet ter plaatse op de in de afbeelding getoonde positie uit de wand komen.

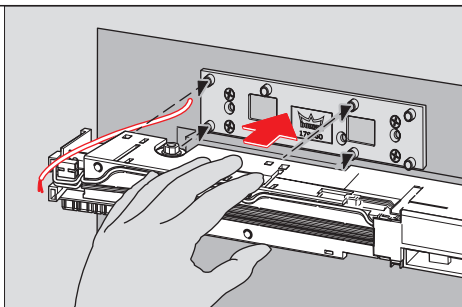


2 Voorafgaand aan montage de kabel van de netstekker losschroeven.



3 PORTEO monteren.

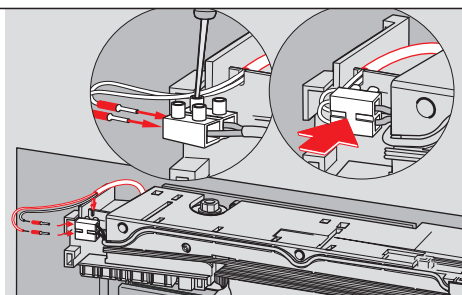
Bij het monteren de kabel door het daarvoor bestemde kanaal leiden.



4 Draadhulzen opsteken en opklemmen.

Beschermkousen (siliconenkousen) over de kabel trekken.

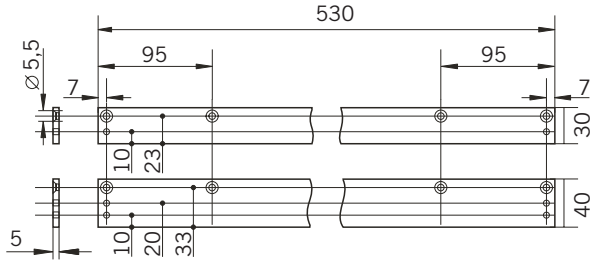
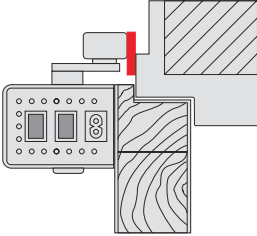
Kabel opschroeven.



Toebehoren

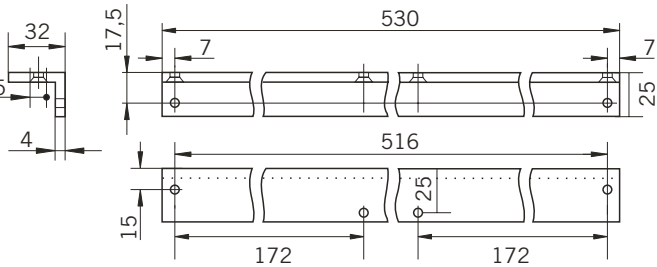
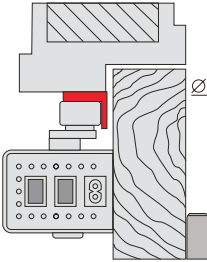
Montageplaten 30 en 40 mm

voor de montage van een glijarm tegen het kozijn, op plaatsen waar directe montage niet mogelijk of niet gewenst is.



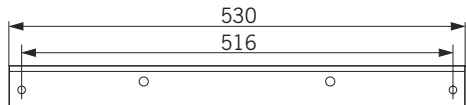
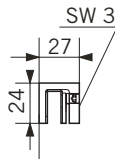
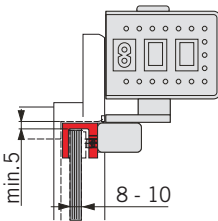
Hoekconsole

voor montage van een glijarm tegen de dagkant van de kozijn bovendorpel. Hiermee kan het toepassen van een schaararm op kozijnen met een terugligging van 30 mm of groter - worden voorkomen.



Glasdeurschoen

Ter bevestiging van de glijarm op volglasdeuren – geen glasbewerking noodzakelijk. Alleen mogelijk is kozijndorpelmontage aan de scharnierzijde.



Toebehoren (optioneel)

Elektrische sluitplaat - type Basic

Symmetrische standaard deuropener, arbeidsstroom, met instelbare schoot, geschikt voor DIN-linkse en DIN-rechtse deuren, voor toepassing op zowel opdek- als stompe deuren (positieonafhankelijk), incl. bijgeleverde vrijlooptiode bij de DC-varianten.

Zie voor inbouw en elektrische montage de bijgevoegde montage-documentatie.



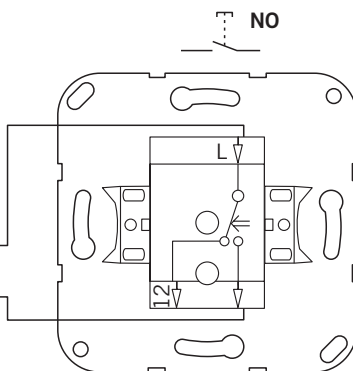
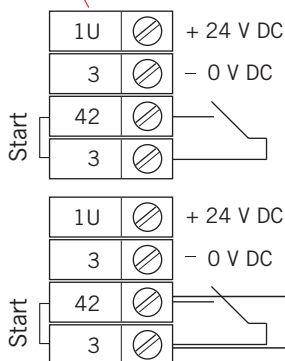
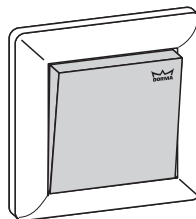
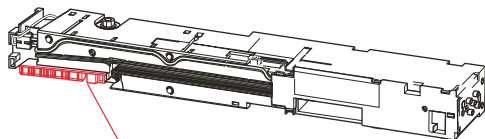
Veiligheid sensor (optioneel).

Als deuren automatisch, dus zonder deze aan te raken, worden bediend dan wordt, ter beveiliging van de draaicirkel in openings- en sluitrichting, de montage van actief infrarood sensorlijsten aanbevolen.

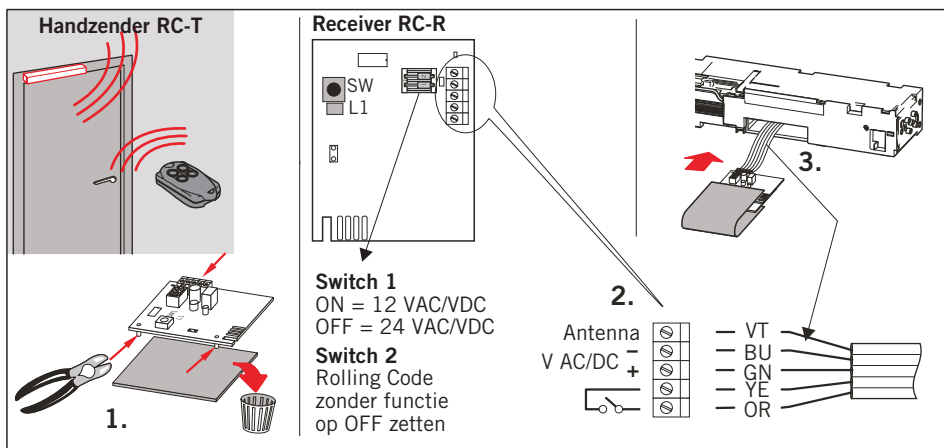
De **PORTEO deurassistent** moet in dat geval met een andere aansluitprint, de **DORMA Comfort Board**, worden uitgerust.

Vraag bij uw **DORMA** specialzaak om meer informatie.

Handzender DORMA Série 55 (Optioneel)



Toebehoren Handzender



Draadloze impulsgevers RC-T

De **DORMA RC-T** zender-ontvangerenheid opent en sluit automatische deuren draadloos. De ontvangerprint **RC-R** wordt in de **PORTEO deurassistent**, in de daarvoor bestemde schacht, geschoven.

Functionele beschrijving

Er kan een onbeperkt aantal handzenders ingezet worden. Elke handzender is afzonderlijk te programmeren.

Functie 1 - impulsgever (deur-open)

Geprogrammeerde toets op de handzender indrukken:

De deur gaat in de **OPEN-stand**.

Na afloop van de ingestelde **openhoudtijd** sluit de deur in de deur-**dicht-stand**.

Functie 2 - impulsgever (Continu open)

Bij gesloten deur toets op de handzender indrukken:

De deur gaat in de **OPEN-stand** en blijft in die positie staan.

Bij geopende deur toets op de handzender indrukken:

De deur gaat in de **DICHT-stand**.

Programmering

Functie 1 impulsgever (deur open)

1. Op de ontvangerprint (**RC-R**) kort de

schakelaar SW indrukken.

2. De LED naast de schakelaar brandt 5 sec.

3. Binnen deze 5 sec. de wandschakelaar of een toets op de handzender indrukken.

De functie 1 is geprogrammeerd.

Op de handzender is deze functie nu voor de geselecteerde toets geprogrammeerd.

Functie 2 impulsgever (Continu open)

1. Op de ontvangerprint (RC-R) de schakelaar SW net zo vaak indrukken tot de LED naast de schakelaar dooft.

2. De LED knippert 30x.

3. Daarna brandt de LED even continu (ca. 3 sec.), in die tijd een toets van de handzender indrukken.

4. De functie 2 is geprogrammeerd.

Op de handzender is deze functie nu voor de geselecteerde toets geprogrammeerd.

Wissen van de programmeringen

Voorafgaand aan elke wijziging van de toetstoe wijzingen moet de programmering eerst worden gewist.

1. Ontvanger RC-R stroomloos schakelen.
2. Schakelaar SW op de RC-R indrukken en ingedrukt houden.
3. Stroom weer inschakelen
4. De LED brandt
5. Toets onmiddellijk loslaten.

Inbedrijfstelling, service, onderhoud

Inbedrijfstelling, service, onderhoud (DIN-eisen 18650-2, 5.1-5.4)

De norm DIN 18650 omvat tevens veiligheidsstandaards voor inbedrijfstelling en onderhoud van complete automatische deursystemen. Indien de exploitant van de **PORTEO-deurassistent** toepassing volgens deze norm wenst, gelden de volgende de eisen:

- ! Controle en functieproefing conform onderstaande controlelijst voorafgaand aan de eerste inbedrijfstelling door een door ons opgeleide functionaris.
- ! Regelmatig onderhoud en service (minstens 1 x per jaar) van de **PORTEO-deurassistent** conform onze specificaties door daarvoor opgeleide personen.
- ! Vastlegging van de resultaten conform DIN 18650-2 cijfer 5.1-5.4. Bewaring van de conform onze specificaties ingevulde controlelijst gedurende minstens 1 jaar door de exploitant.

Controlelijst (inbedrijfstellingscontrole, onderhoud, regelmatige controle) PORTEO-deurassistent conf. DIN 18650-2, cijfer 5.1-5.4

- Deskundige inbouw volgens de instructies van de fabrikant.
(stevige bevestiging van de **PORTEO-deurassistent** op de kozijnorpel of het deurblad.
- Deur op soepel draaien controleren, zo nodig correct instellen.
- Onberispelijke werking van de deur (controle van de openings- resp. sluitbeweging).
- Werking van de geïnstalleerde impulsgevers zoals bewegingsmelders, onderbrekingschakelaars of draadloze schakelaars.
- Werking van de evt. geïnstalleerde contactloze beveiligingen (sensors).
(alleen bij de **Full Energy-versie van de PORTEO**).
- Installatie van effectieve beveiligingsvoorzieningen ter voorkoming of beperking van gevaarlijke punten tussen deurcomponenten en aangrenzende bouwtechnische constructies, bijv. veiligheidsafstanden, beveiliging van nevensluitkanten.
- Controleplaatje aanbrengen.
- Controle- en onderhoudswerkzaamheden documenteren.

Alvorens servicewerkzaamheden (reiniging of onderhoud) uit te voeren moet de **PORTEO deurassistent** uitgeschakeld en tegen abusievelijk en/of onbevoegd inschakelen te worden beveiligd.

Instructies voor foutdetectie

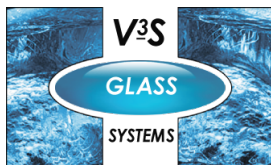
Storing	Mogelijke oorzaak	Remedie
"In bedrijf"- LED is uit. Deur reageert niet.	Geen netspanning.	Netschakelaar inschakelen.
	Kabelsteekconnectors zitten los.	Kabelsteekconnectors goed inpluggen.
	Kabel defect.	Kabel vervangen.
	Netstekker niet ingeplugd. Aandrijving defect.	Netstekker inpluggen. Aandrijving vervangen.
"In bedrijf"- LED brandt. Deur reageert niet.	Programmaschakelaar in stand "O" . (middenstand). Programmaschakelaar in stand "II" (CONTINU OPEN). Bedrijfsstand "PowerLess" is ingesteld.	Programmaschakelaar in stand "I" zetten. Programmaschakelaar in stand "I" schalten. Bedrijfsstand "PowerLess" via Potentiometer 1 uitstellen. Zie handleiding pagina 22/23.
	Deur werd via stroomstootfunctie geopend, stand "CONTINU OPEN" .	Deur via nieuwe stroomstoot sluiten. Drukknop tweemaal kort na elkaar opnieuw indrukken.
	Deursluiser defect	Aandrijving vervangen.
"In bedrijf"- LED knippert. Deur reageert niet.	Teachcyclus werd niet volledig uitgevoerd.	Teach-cyclus opnieuw starten.
	Externe storingen.	Toestel terugzetten (reset): 1. Programmaschakelaar in stand "O" 2. Programmaschakelaar in gewenste stand zetten. 3. Netschakelaar in stand "OFF" zetten. 4. Na 5 Sek. netschakelaar in stand "ON" zetten.
	Elektrische sluitplaat opent de deur niet.	DIP-schakelaar, schakelaar A in stand ON zetten. Elektrische sluitplaat controleren en zo nodig repareren of vervangen. Kabels en elektrische aansluitingen controleren en zo nodig repareren of vervangen.
Deur stopt tijdens de beweging.	Deursluiser defect.	Deursluiser vervangen.
	Deur draait stroef.	Deur en openingsweg controleren. Oorzaak van stroef draaien elimineren. Glijarm op vervuiling of slijtage controleren en zo nodig repareren of vervangen.
	Obstakel in de openingsweg van de deur.	Obstakel elimineren.

Instructies voor foutdetectie

Storing	Mogelijke oorzaak	Remedie
Deur opent tot voorbij de ingestelde openingshoek.	Openingshoek foutief ingesteld.	Teachcyclus herhalen.
	Schroefbevestiging van de glijarm-stelarm is losgeraakt.	Schroeven vast aandraaien.
Deur bereikt de ingestelde openingshoek niet.	Obstakel in de openingweg.	Obstakel elimineren.
	Openingshoek foutief ingesteld.	Teachcyclus herhalen.
De deur opent na het sluiten zelfstandig.	Schroefbevestiging van de glijarm-stelarm is losgeraakt.	Schroeven vast aandraaien.
	Schroefbevestiging van de glijarm-stelarm is losgeraakt.	Schroeven vast aandraaien.
Elektrische deuropener werkt niet.	Programmaschakelaar staat in stand "II", "PermanentOpen" (ContinuOpen).	Programmaschakelaar in stand "I" zetten.
Algemene storingen.		Toestel terugzetten (reset): 1. Programmaschakelaar in stand "0" 2. Programmaschakelaar in gewenste stand zetten. 3. Netschakelaar in stand "OFF" zetten. 4. Na 5 Sek. netschakelaar in stand "ON" zetten.



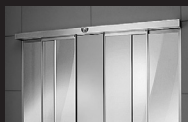
www.dorma.com/porteo



www.v3s-glass-systems.be



Door Control



Automatic



Glass Fittings
and Accessories



Security/Time
and Access (STA)



Movable Walls