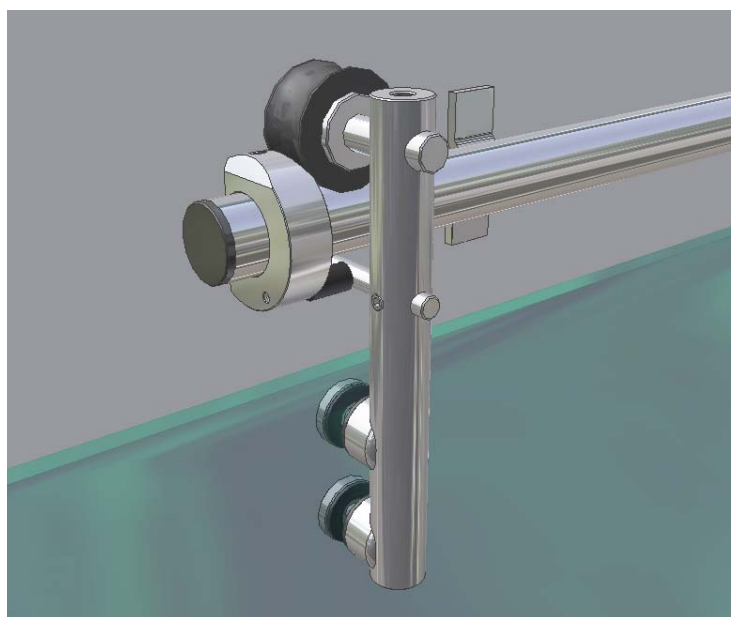
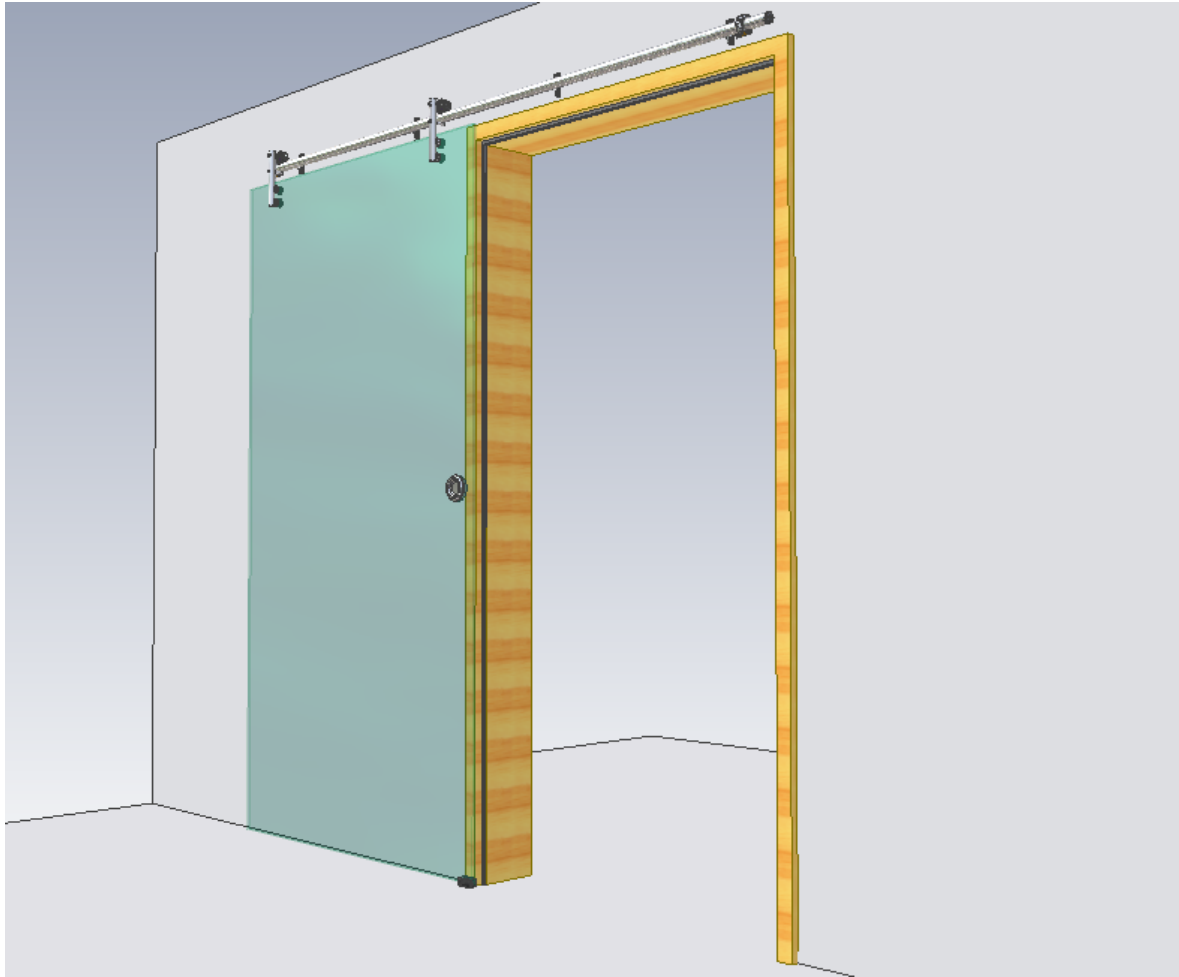


Schiebetürsystem Icetec® light



Schiebetürsystem Icetec® light

Icetec® light ist ein hochwertiges Schiebetürsystem aus Edelstahl für Büro und elegantes Wohnen. Das System ist für die Verwendung von Glaselementen vorgesehen, kann jedoch auch für Holz, Metall, Kunststoff oder andere Materialien vorgerichtet werden.

Die Anwendung erfolgt im Innenbereich. Bei Verwendung in Feuchträumen, im Bereich salzhaltiger Luft oder korrosionsfördernder Chemikalien muss Rücksprache mit dem Hersteller genommen werden.

Technische Daten:

- Maximales Türflügelgewicht 60 kg
- System ist geeignet für folgende Durchgangsöffnungen:
Breite: 800 mm – 1000 mm
- Vorgerichtet für 8 mm Einscheibensicherheitsglas
- Laufrohlänge = ca. 2000 mm
- Einflügelige Glas-Wand - Anlage
- Beschläge Edelstahl
- Wahlweise mit oder ohne Höhenverstellung lieferbar

Planungs- und Montagehinweise:

- Die Beschaffenheit und Eignung der Wand bzw. der Unterkonstruktion ist bauseits zu überprüfen und geeignete Befestigungsmaterialien sind auszuwählen.
- Bei der Montage ist darauf zu achten, dass alle mitgelieferten Elemente (Laufwagen, Laufschiene, Bodenführung, Stopperelemente) fachgerecht montiert werden. Ansonsten ist eine einwandfreie Funktion nicht gewährleistet. Technische Hinweise in den Unterlagen und ggf. auf den Auftragsbestätigungen sind zu beachten.
- Zur problemlosen Montage empfehlen wir einen Sechskantschlüssel (Imbus) SW 4, der gegen Mehrpreis mitgeliefert werden kann. Montageschrauben, insbesondere die Sicherungsschrauben der Laufwagen, müssen fest angezogen werden. Die Aushebesicherung muss der Einstellung des Laufwagens angepasst werden, um ein „Herausspringen“ der Laufwagen zu verhindern. Die Montage der Laufschiene muss waagrecht sein.

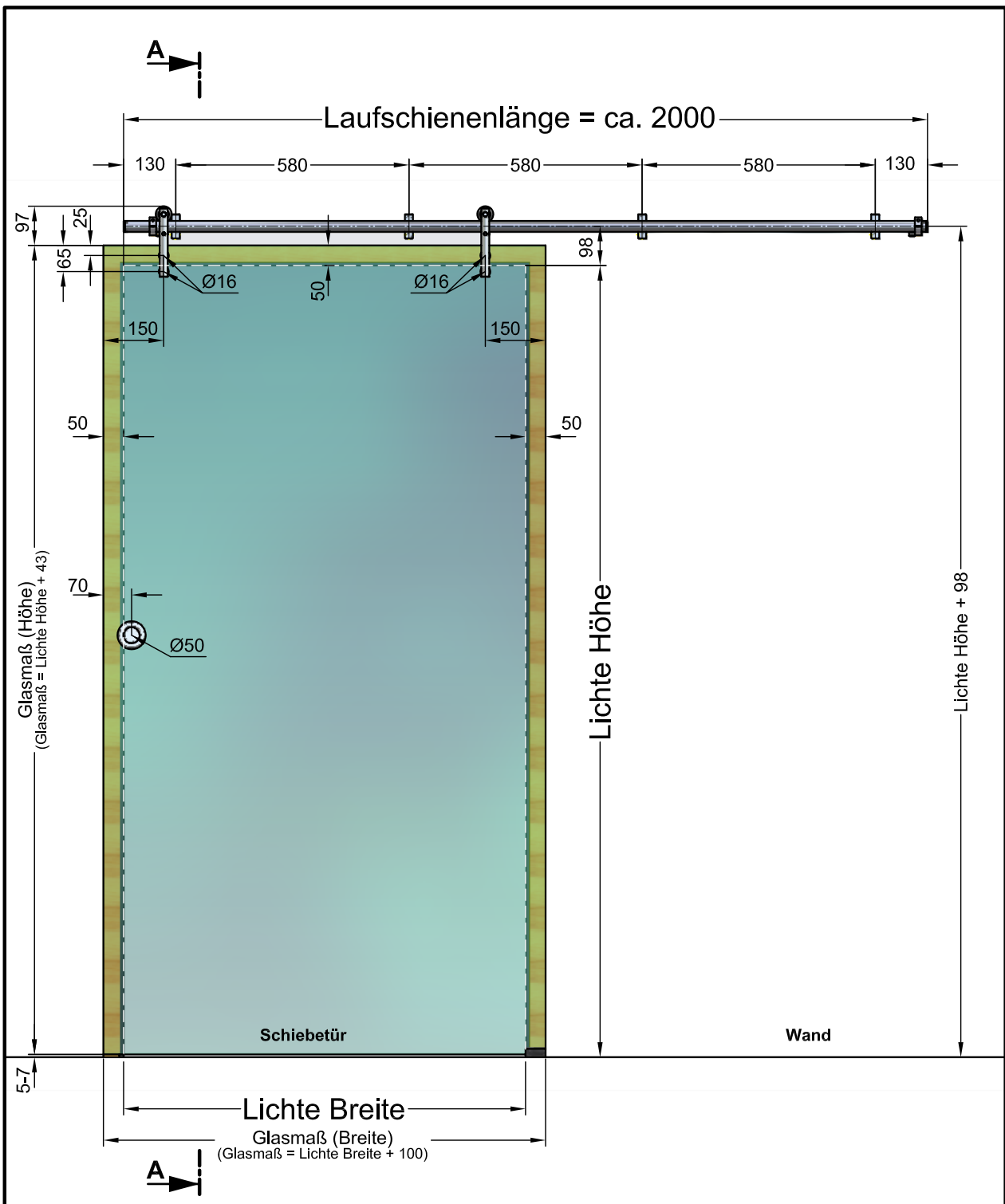
Wartung und Gewährleistung:

Das System setzt fachgerechte Montage und eine Überprüfung der Haltesysteme voraus. Bei Nichtbeachtung erlischt jede Form der Gewährleistung.

Zusätzlich muss das System regelmäßig auf festen Sitz und Funktion überprüft und ggf. nachjustiert werden. Eine Schmierung der Laufrollen ist nicht erforderlich. Eventuelle defekte Teile müssen durch Originalteile ausgetauscht werden.

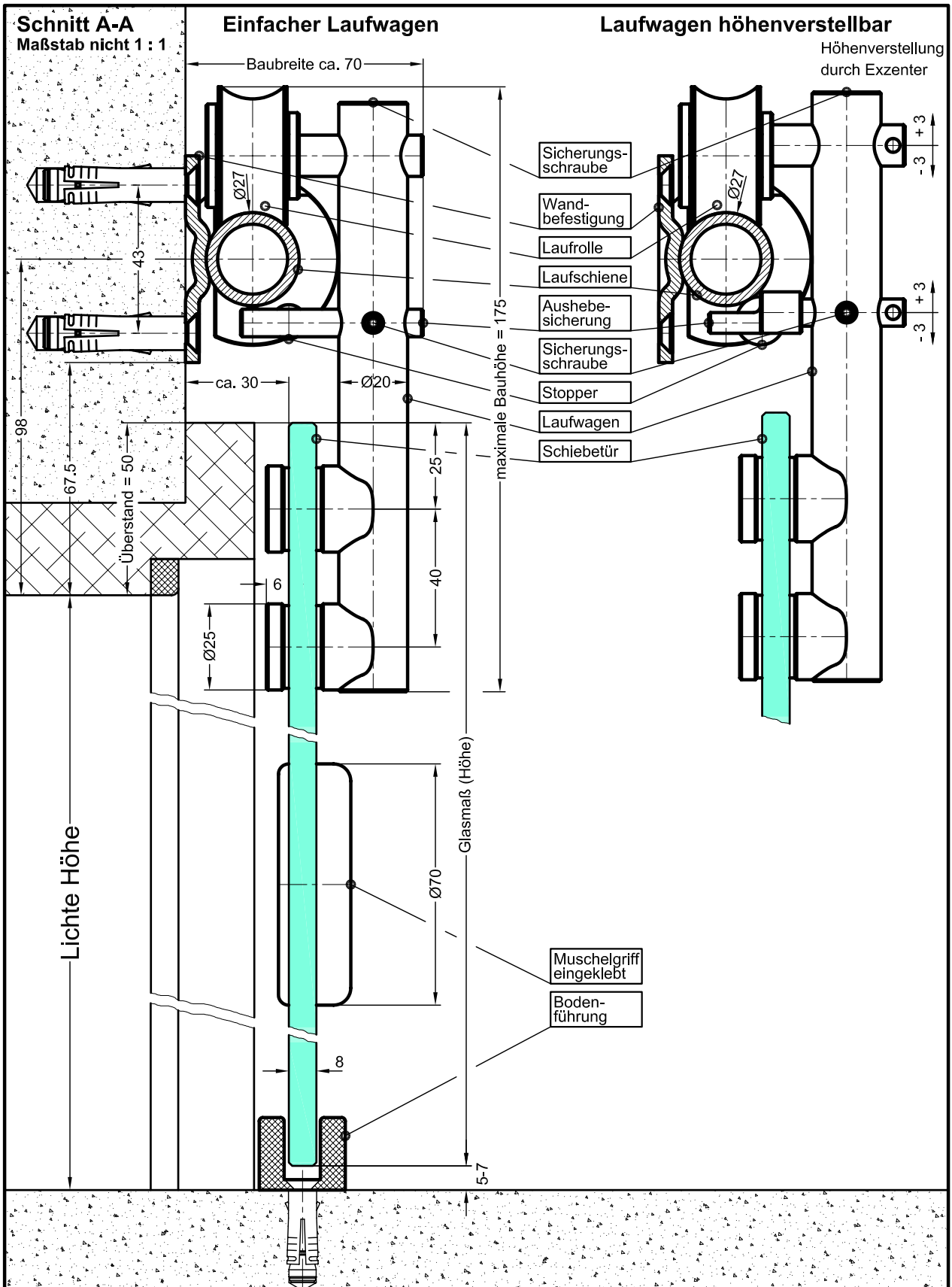
Für die Gewährleistung gilt die VOB bzw. die gesetzlichen Regelungen.

Schiebetürsystem Icetec® light



Maßangaben sind nur gültig bei einem Glasüberstand von 50 mm

Schiebetürsystem Icetec[®] light



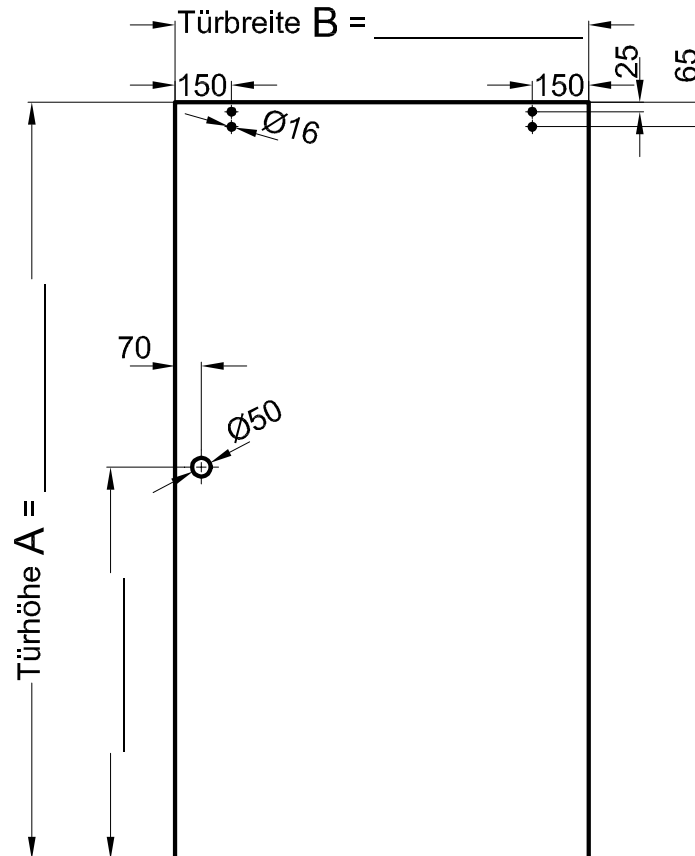
Alle Maße in mm

Fertigungstechnische Toleranzen und Änderungen sind uns vorbehalten

I.37614

Schiebetürsystem Icetec® light

Glasbearbeitung



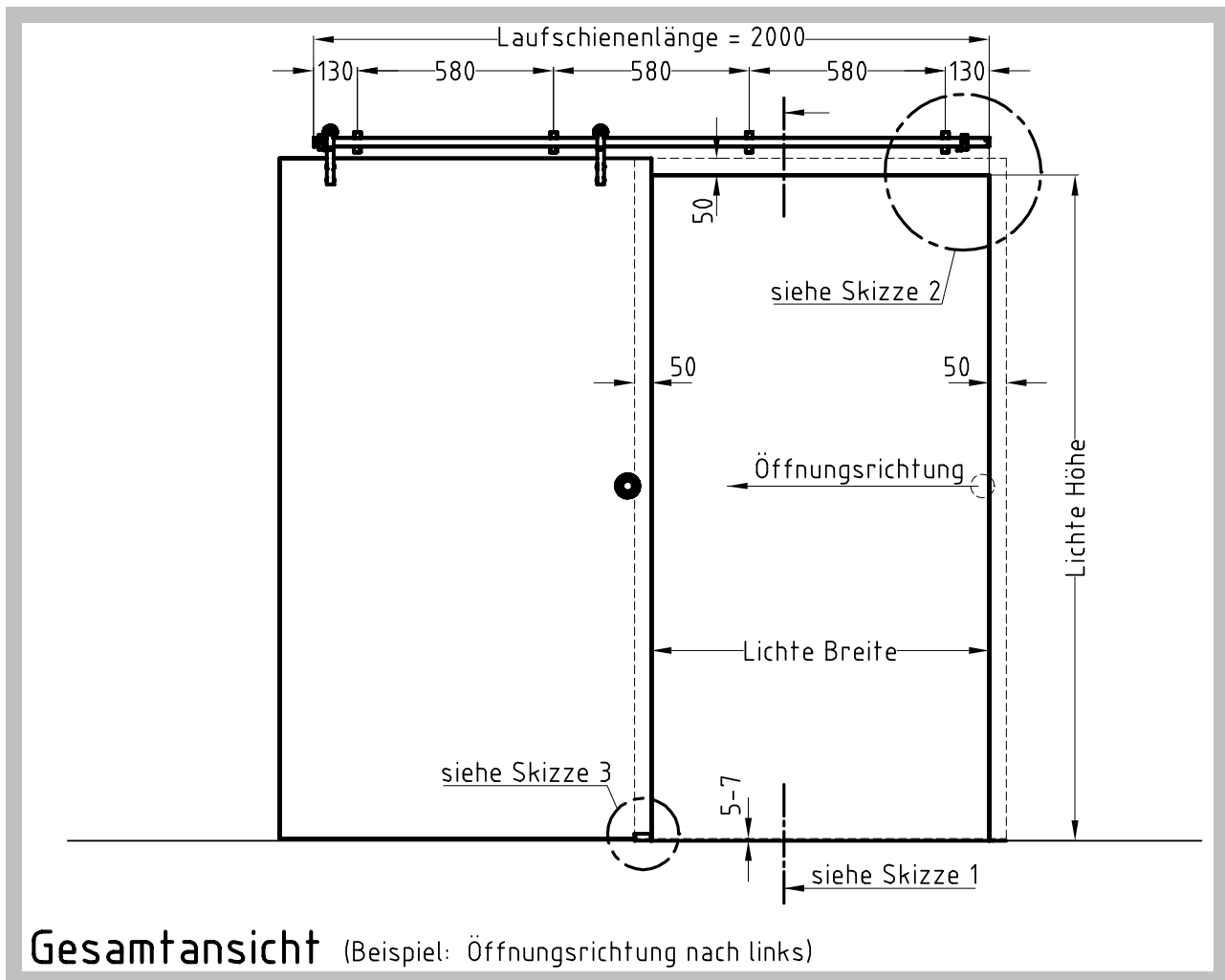
- Die Anlage ist für Lichte Breiten von 800 mm - 1000 mm ausgelegt
- Wir schlagen einen Glasüberstand von 50 mm vor
- **Achtung:** Bei einem Zargenmaß (von OK. Lichte Höhe bis OK. Zarge) größer als 67,5 mm muss ein größerer Glasüberstand als 50 mm vorgesehen werden
- Glas: 8 mm ESG
- Glasart: _____

Schiebetürsystem Icetec® light

Montagehinweis

Um eine einwandfreie Funktion der Schiebetüranlage zu gewährleisten sind folgende Punkte zu beachten:

- Die Wandbeschaffenheit bzw. der Unterkonstruktion ist zu prüfen und entsprechendes Schraub- und Dübelmaterial zu verwenden
- Wandunebenheiten sind auszugleichen
- Zur problemlosen Montage empfehlen wir einen Sechskantschlüssel (Imbus) SW4
- Rechts und links anwendbar



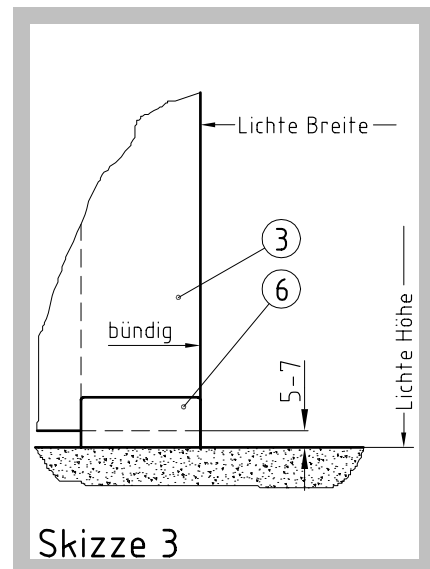
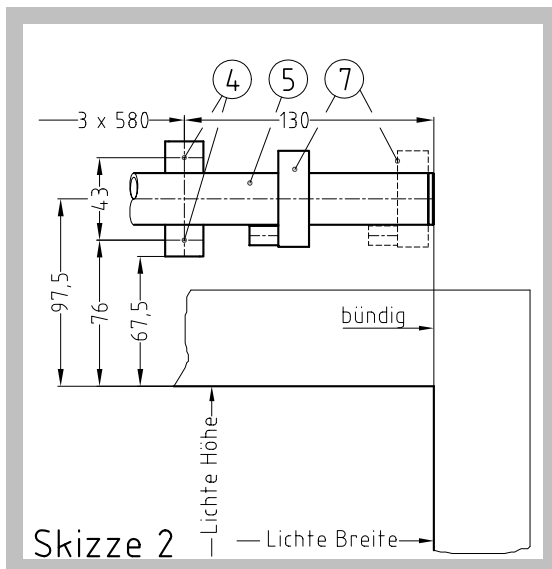
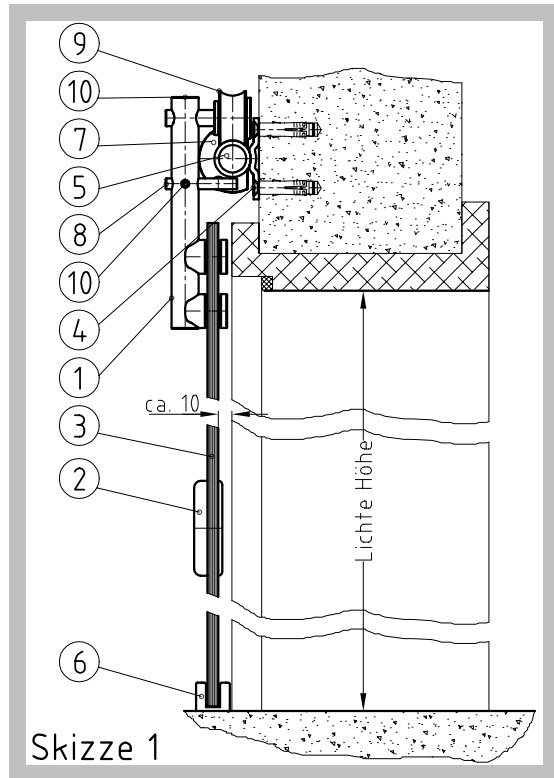
Alle Maße in mm

Fertigungstechnische Toleranzen und Änderungen sind uns vorbehalten I.37616

Schiebetürsystem Icetec® light

Montageanleitung

- **Gesamtansicht:** Zunächst muss die Öffnungsrichtung der Türe festgelegt werden (links oder rechts)
- **Skizze 1:** Laufwagen (1) ohne Aushebesicherungen (8) an Türblatt (3) verschrauben
- **Skizze 1:** Muschelgriff (2) an Türblatt (3) verkleben (Darauf achten, dass der schmalere Wulst des Muschelgriffes zur Wand hin montiert wird)
- **Skizze 1:** Türelement in geschlossenem Zustand mit ca. 50 mm seitlichem Überstand und ca. 10 mm Abstand zur Zarge auf Klotzholz stellen (die Höhe vom Boden sollte 5 - 7 mm betragen)
- **Skizze 2:** Laufschiene (5) so unter die Rollen der Laufwagen (1) halten, dass die Wandhalterungen an der Wand anliegen und eine Stirnseite der Laufschiene (5) bündig und im Lot mit der griffseitigen Innenkante der Durchgangsöffnung ist, mit der Wasserwaage ausrichten und Befestigungspunkte (4) anzeichnen
- Nach Wegnahme der Laufschiene (5) und des Türelements die angezeichneten Befestigungspunkte (4) bohren
- Laufschiene (5) fachgerecht befestigen
- **Skizze 2:** Stopperelemente (7) zunächst an die äußersten Enden links und rechts der Laufschiene (5) anbringen und befestigen (gestrichelte Darstellung)
- Türelement auf Laufschiene (5) einhängen und Aushebesicherungen (8) sofort montieren und fest anziehen (Bei höhenverstellbarer Anlage Laufrad (9) und Aushebesicherung (8) in die richtige Höhenposition bringen und mit Sicherungsschrauben (10) fest anziehen)
- **Skizze 3:** Bodenführung (6) bündig mit Innenkante der Durchgangsöffnung montieren
- Türelement in fest verschraubte Bodenführung (6) einführen und Stopperelemente (7) an die jeweilige Endstellung links und rechts hinführen und fest verschrauben
- Alle Schrauben, insbesondere die Sicherungsschrauben (10) der Laufwagen (1) nachziehen



Alle Maße in mm

I.37617

Fertigungstechnische Toleranzen und Änderungen sind uns vorbehalten